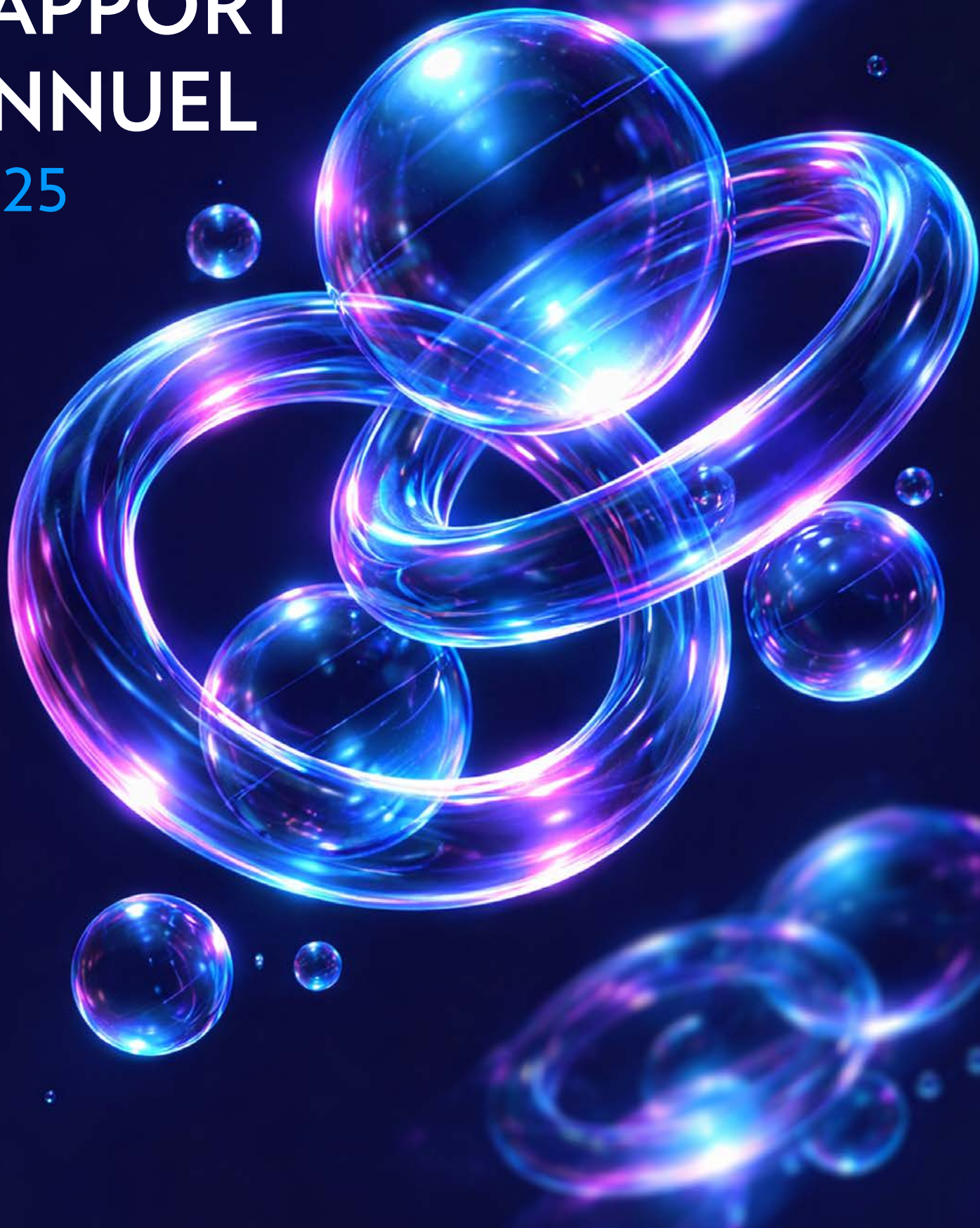


# RAPPORT ANNUEL

2025



# TABLE DES MATIÈRES

|   |    |
|---|----|
| Édito - Le mot du président   | 3  |
| Édito - Le mot du CEO   | 4  |
| Inspire - Promouvoir le savoir-faire économique et innovant                       | 5  |
| Assess & accelerate - Diagnostics et accélération pour renforcer la compétitivité | 8  |
| Connect - Renforcer l'écosystème national   | 10 |
| Fund - Faciliter l'accès aux financements   | 15 |
| Comptes annuels   | 17 |
| Comité de direction   | 19 |
| Conseil de gérance  | 20 |
| Notre équipe  | 21 |

## ÉDITO

# LE MOT DU PRÉSIDENT



**Depuis sa création en 1984, Luxinnovation accompagne le développement économique du Luxembourg en soutenant l'innovation, la recherche et la transformation digitale et durable des entreprises. Pendant plus de quatre décennies, notre agence a su évoluer et s'adapter aux mutations profondes de l'économie mondiale, tout en restant fidèle à sa mission fondamentale : faire de l'innovation un levier de compétitivité et de croissance durable, tant pour les entreprises nationales que pour l'ensemble de l'économie de notre pays.**

L'année 2025 marque la fin d'une période de transition stratégique majeure pour Luxinnovation. Fruit d'une intense réflexion interne, soutenue, par nos membres – l'État luxembourgeois, la Chambre de Commerce, la Chambre des Métiers et la FEDIL – nous avons achevé notre processus de transformation opérationnelle et organisationnelle visant à renforcer l'efficacité et la cohérence de nos interventions.

Nos activités sont désormais structurées autour de quatre piliers stratégiques : « Inspire », « Assess & Accelerate », « Connect » et « Fund ». Cette architecture a également servi de base à la formalisation de notre sixième Contrat de Performance (CP6) validé par tous nos membres. Ce contrat régit l'ensemble de nos activités pour la période 2026-2029.

Cette nouvelle architecture reflète notre volonté d'offrir un accompagnement intégré et personnalisé aux entreprises luxembourgeoises, des startups aux grandes entreprises, en passant par les organismes de recherche et les partenaires institutionnels. Elle traduit également notre engagement à anticiper les grandes tendances technologiques et économiques – intelligence artificielle, transition écologique, digitalisation – et à positionner le Luxembourg comme un hub d'innovation et d'affaires reconnu en Europe.

Ce CP6 constitue bien plus qu'un cadre administratif : il incarne une vision partagée de l'avenir économique du pays, fondée sur la collaboration public-privé, l'ouverture internationale et l'excellence opérationnelle. Il fixe des objectifs ambitieux en matière d'accompagnement des entreprises, de mobilisation de financements européens et de développement de projets d'innovation d'écosystème.

L'année 2025 a ainsi marqué une étape charnière dans l'histoire de Luxinnovation. Elle a témoigné de notre capacité à nous réinventer tout en préservant l'esprit de service et de proximité qui nous caractérise. Je tiens à remercier l'ensemble de nos partenaires, membres et collaborateurs pour leur confiance et leur engagement. Ensemble, nous continuerons à bâtir un écosystème d'innovation dynamique, inclusif et tourné vers l'avenir.

**Christian Tock**

Président du Conseil de gérance



## ÉDITO

## LE MOT DU CEO



**C'est avec enthousiasme et humilité que j'ai pris mes fonctions de CEO de Luxinnovation en mars 2025. Cette nomination est intervenue à un moment-clé pour l'agence, alors que s'achevait un important processus de transformation interne et que débutait une nouvelle phase de notre développement stratégique.**

Je tiens tout d'abord à rendre hommage à ma prédécesseuse Sasha Baillie, qui a dirigé Luxinnovation avec vision et détermination pendant plus de sept années. Sous sa direction, l'agence s'est remarquablement développé et a considérablement renforcé son rôle d'acteur central de l'écosystème d'innovation luxembourgeois. Son leadership a permis à Luxinnovation de gagner en visibilité, en crédibilité et en impact. Je lui exprime ma profonde reconnaissance pour le travail accompli et pour la dynamique positive qu'elle laisse en héritage.

Cette année 2025 a été marquée par des réalisations significatives qui témoignent de la vitalité de notre écosystème. Nous avons accompagné plusieurs centaines d'entreprises dans leurs projets d'innovation, de digitalisation et de durabilité. Nos équipes ont soutenu la soumission de nombreux dossiers de financement

nationaux et européens, contribuant ainsi à mobiliser des ressources essentielles pour le développement de projets à forte valeur ajoutée. Nos programmes de performance « Fit 4 » ont connu un succès croissant avec des retombées concrètes pour les entreprises participantes.

L'intelligence artificielle est une priorité majeure et, comme la machine à vapeur ou l'électricité, représente une nouvelle vague technologique susceptible de transformer profondément l'économie. Dans ce contexte, le lancement de la Luxembourg AI Factory et la mise en œuvre de son catalogue de services constitue également une avancée majeure dans la volonté stratégique de structurer et d'accélérer l'adoption de l'intelligence artificielle par l'ensemble des acteurs économiques du pays. Parallèlement, nous avons poursuivi le développement de projets d'innovation d'écosystème, qui répondent à des enjeux systémiques et mobilisent des acteurs publics et privés autour de défis communs.

Au-delà de ces faits, je retiens le renforcement de la qualité des relations que nous avons tissées avec les entreprises, les organismes de recherche et les partenaires institutionnels. Notre approche, qui a toujours fait notre force, repose sur l'écoute, la proximité et la co-construction de solutions adaptées aux besoins spécifiques de chaque acteur. Cette dynamique collaborative est au cœur de notre modèle et constitue un atout majeur pour l'avenir.

En 2025, nous avons également intensifié nos efforts de promotion internationale du pays, sous l'égide de la marque Luxembourg Trade & Invest, afin d'attirer des entreprises innovantes et des investisseurs susceptibles de renforcer notre écosystème.

L'année à venir sera celle de la mise en œuvre de notre sixième contrat de performance et de la consolidation de notre nouvelle organisation par piliers. Je suis convaincu que cette structuration nous permettra de gagner en efficacité, en lisibilité et en impact. Elle nous donnera les moyens de mieux servir nos publics cibles et de contribuer pleinement aux ambitions économiques et technologiques du Luxembourg.

Je remercie chaleureusement l'ensemble des équipes de Luxinnovation pour leur professionnalisme, leur engagement et leur esprit d'équipe. C'est grâce à elles que nous pourrions relever les défis qui nous attendent et continuer à faire de l'innovation un moteur de prospérité pour le pays.

**Mario Grotz**  
CEO de Luxinnovation

# INSPIRE

## PROMOUVOIR LE SAVOIR-FAIRE ÉCONOMIQUE ET INNOVANT

Dans un contexte économique en constante mutation, marqué par l'accélération des transformations technologiques et l'émergence de nouveaux modèles d'affaires, l'accès à une information stratégique fiable et actualisée constitue un levier essentiel de compétitivité.

À travers le pilier INSPIRE, Luxinnovation se positionne comme un producteur et un diffuseur de connaissances au service de l'écosystème d'innovation luxembourgeois. L'agence contribue ainsi activement au renforcement de la visibilité de l'innovation luxembourgeoise, tant au niveau national qu'international.

### NOUVEAUX RAPPORTS ET CARTOGRAPHIES

Au cœur de cette approche, l'équipe Market Intelligence a renforcé son rôle de fournisseur de connaissances stratégiques pour l'ensemble des acteurs nationaux de l'innovation, au travers de son Knowledge Hub qui a fortement évolué depuis sa création en 2022.

En 2025, la plateforme a accueilli **plus de 20.000 visiteurs uniques** et a été enrichie de plus de **25 nouvelles ressources** (cartographies et chiffres-clés détaillés sur des secteurs variés comme l'intelligence artificielle, la défense, l'agro-alimentaire, les technologies de la santé, le bois dans la Grande Région, la construction ou encore l'artisanat ; études de marché ; briefings). Les contenus liés à l'intelligence artificielle, l'industrie manufacturière et la défense ont suscité le plus d'intérêt. Des pics de consultation notables ont été observés en mars et en novembre, en corrélation avec le lancement du projet Luxembourg AI Factory et la publication de la deuxième mise à jour du mapping des acteurs de l'IA au Luxembourg qui regroupe quelque 644 entités.

De nouveaux formats de vulgarisation ont été créés (*Technologies at a Glance* et *Market Applications*) afin de démystifier des technologies émergentes, enrichis par des analyses sur les tendances du marché de l'IA et des technologies quantiques. Cela a généré une dizaine de nouveaux rapports qui sont disponibles sur le Knowledge hub.

**15 rapports ont été par ailleurs été publiés** : 11 *Policy briefings*, pour décrypter les lois et politiques d'innovation nationales et européennes ; 3 Tendances de marché couvrant la construction préfabriquée, les nouvelles technologies de la défense et la souveraineté numérique et une analyse de l'écosystème des startups et scaleups luxembourgeoises, qui a directement servi de base à la création du programme Fit 4 Scale.

**20K** visiteurs uniques  
sur le  
Knowledge Hub

**25** nouvelles  
ressources  
produites

**15** rapports  
publiés

## UNE VISIBILITÉ ACCRUE

La promotion, au quotidien, de l'innovation, de la recherche et de la transformation digitale et durable au niveau national, constitue un des objectifs stratégiques de Luxinnovation. Avec 91 webinaires et événements organisés (ayant accueilli plus de 7.000 participants cumulés), 426 articles et 45 newsletters publiées auprès de quelque 10.000 abonnés, Luxinnovation a pu toucher un public large pour les sensibiliser et les engager sur les différentes thématiques liées à l'innovation.

En termes de visibilité, les différents sites web (notamment ceux de Luxinnovation, Luxembourg Trade & Invest, Startup Luxembourg, Luxembourg Digital Innovation Hub (L-DIH) et Luxembourg AI Factory) ont cumulé **plus de 485.000 visites** en 2025, soit une moyenne de **40.000 visites par mois**. Cela représente une augmentation de 58% comparé à 2024. Le site de Luxinnovation, à lui seul, a pratiquement triplé son nombre de visites.

Sur les réseaux sociaux, la communauté suivant les comptes de Luxinnovation a continué à grandir pour atteindre plus de **111.000 followers** tous réseaux confondus, LinkedIn restant le réseau le plus porteur (75.500 followers).

La promotion d'une image positive et pertinente du Luxembourg comme terre d'accueil attractive pour des entreprises et investisseurs internationaux qui comblent un besoin du pays fait également partie des missions de Luxinnovation. Outre le soutien aux activités de promotion apporté aux Luxembourg Trade and Investment Offices et certaines ambassades dans le contexte de la marque Luxembourg Trade & Invest, l'agence a également produit une nouvelle édition relookée de **Crossroads Magazine**. Cette publication, diffusée à l'international, s'est penchée à cette occasion sur la façon dont les données, l'intelligence artificielle et les technologies quantiques transforment l'économie mondiale.

## UN SOUTIEN À L'INTERNATIONAL

Luxinnovation agit également en tant que coordinateur des activités de promotion du réseau Startup Luxembourg, la plateforme centrale de l'écosystème des startups au Luxembourg, qui facilite les liens entre entrepreneurs, investisseurs, institutions publiques et partenaires privés pour favoriser l'innovation et la croissance économique. À ce titre, nous avons été présents lors d'événements internationaux majeurs tels que Supernova (Anvers), Gitex Europe (Berlin), Vivatech (Paris), Slush (Helsinki) ou encore Web Summit (Lisbonne).

Avec la Chambre de Commerce et le ministère des Affaires étrangères et européennes, nous avons co-organisé un pré-programme pour les délégations internationales participant à *Nexus Luxembourg* et aux *Luxembourg Venture Days* afin de présenter l'écosystème des startups luxembourgeoises. Lors de ces deux événements, un nombre encore plus important d'entreprises étrangères comparée aux années précédentes, ont été accueillies.

L'agence est également partie prenante dans les initiatives du gouvernement visant à attirer, retenir et développer les compétences essentielles à la compétitivité et à l'innovation de l'économie luxembourgeoise. Cela s'est traduit par la présentation, en janvier 2026, du nouveau portail national [Work in Luxembourg](#) ainsi que du Talent Desk, deux outils clés pour renforcer l'attractivité du Luxembourg face à la concurrence internationale des talents, développés en collaboration avec le ministère de l'Économie, le ministère du Travail, la Chambre de Commerce, la Chambre des métiers et l'Agence pour le développement de l'emploi (ADEM).

En tant que l'un des partenaires des projets européens « Seeds of Bravery », nous avons soutenu le développement de startups ukrainiennes. Le projet a distribué des subventions à plus de 110 entreprises ukrainiennes, dont une située au Luxembourg. Nous avons également attiré des startups ukrainiennes lors d'événements majeurs au Luxembourg, notamment *Nexus Luxembourg*, les *Luxembourg Venture Days* et *NewSpace Europe*.

## DES ÉVÉNEMENTS MARQUANTS

Le plus gros événement a été, en octobre, les **Luxembourg Venture Days**, en présence de S.A.R. le Grand-Duc, qui ont rassemblé **3.400 participants sur deux jours, dont 35 % venant de l'extérieur du Luxembourg**. Outre des entrepreneurs et créateurs de startups, **330 investisseurs technologiques et 110 fonds de capital-risque ont participé à cet événement**.

D'autres événements majeurs (**European Digital Healthtech Conference** en mars, **SCynergy** en avril, **Horizon Europe Day ou Luxembourg Defence Technology and Innovation Day** en décembre) ont également marqué l'année 2025, avec une forte proportion de participants internationaux. Luxinnovation est également l'un des partenaires institutionnels-clés de l'événement **Nexus Luxembourg**, l'événement tech majeur axé sur l'IA et les technologies, qui a attiré plus de 6.500 participants et 300 startups pendant deux jours.

Dans ce cadre, nous avons co-organisé, avec la Chambre de Commerce et le ministère des Affaires étrangères et européennes, un pré-programme pour les délégations internationales participant à cet événement, afin de présenter l'écosystème luxembourgeois des startups.

L'agence a également soutenu la présence d'entreprises luxembourgeoises dans lors d'événements internationaux tels que, en France, **VivaTech** (Paris), le Salon International de l'Aéronautique et de l'Espace (Paris-Le Bourget) et **InCyber** (Lille) ; **Medica** (Düsseldorf, Allemagne), **Slush** (Helsinki, Finlande), **Web Summit** (Lisbonne, Portugal) ou encore **Benelux Space4Defence** (Bruxelles, Belgique).

Elle a par ailleurs publié la troisième édition du catalogue **Luxembourg Industry and Research Capabilities for Security and Defence** couvrant 109 entités nationales – entreprises, laboratoires et centres de recherche – actives dans des domaines à haute valeur ajoutée: cybersécurité, matériaux avancés, technologies spatiales, systèmes autonomes.

Aux côtés du Luxembourg Institute of Science and Technology (LIST), de Neobuild et du CRTI-B, Luxinnovation a joué un rôle central autour de **BIM Lux et « Construction durable pour des villes résilientes »**, en rapprochant transformation digitale et construction durable. Inspirée par les perspectives internationales sur l'innovation, l'efficacité énergétique et la résilience, l'agence a ainsi réaffirmé son engagement à accompagner l'écosystème national vers une construction plus durable et tournée vers l'avenir.

Aux côtés de la Chambre des métiers et du réseau Enterprise Europe Network, deux sessions du **Club Innovation** ont eu lieu, dédiés à l'auto-évaluation de l'accessibilité numérique et à la robotique dans l'artisanat.

Luxinnovation a également été partenaire, aux côtés de la Klima-Agence, de l'organisation de la première édition de la journée **Klimapakt fir Betriber**. Cette initiative gouvernementale, lancée en 2023, réunit de nombreux acteurs économiques et institutionnels autour des opportunités offertes par la transition énergétique et la décarbonation pour les entreprises.

**91** webinaires et événements,  
qui ont attiré plus de  
7 000 participants

**+110K** abonnés sur  
l'ensemble des  
réseaux sociaux

**40K** nombre moyen de visites mensuelles  
sur l'ensemble des sites web de  
Luxinnovation



# ASSESS & ACCELERATE DIAGNOSTICS ET ACCÉLÉRATION POUR RENFORCER LA COMPÉTITIVITÉ

Face aux défis de la transformation digitale, de la durabilité et de l'innovation, les entreprises luxembourgeoises ont besoin d'outils et d'accompagnements adaptés pour identifier leurs leviers de croissance et structurer leurs projets de développement. Au travers son pilier ASSESS & ACCELERATE, Luxinnovation propose des diagnostics approfondis, des programmes d'accélération et des dispositifs de soutien qui permettent aux entreprises de révéler leur potentiel, de franchir de nouveaux paliers de croissance et de s'inscrire dans une dynamique de compétitivité durable.

## PROGRAMMES « FIT 4 »

Les programmes de performance « Fit 4 » constituent plus que jamais une porte d'entrée idéale pour les entreprises désireuses de faire le point sur leur situation et d'entreprendre des actions en matière de digitalisation (Fit 4 Digital), de durabilité (Fit 4 Sustainability), d'innovation (Fit 4 Innovation) ou d'implémentation de l'intelligence artificielle dans leurs process (Fit 4 AI). Plus spécifiquement, le programme Fit 4 Innovation – Healthtech Market accompagne les entreprises à définir leur feuille de route réglementaire pour obtenir le marquage CE de leurs dispositifs médicaux innovants.

En 2025, les équipes de Luxinnovation ont soutenu **61 dossiers de programmes de performance « Fit 4 »** (six de moins qu'en 2024), dont 22 liés à Fit 4 Digital et 19 liés à Fit 4 Sustainability. Parmi tous ces programmes Fit 4, 23 projets ont été portés par des entreprises artisanales, principalement pour Fit 4 Sustainability (9 demandes) et Fit 4 Digital (8).

Le tout dernier programme en date, Fit 4 AI, connaît un intérêt grandissant. Il comptait déjà, fin 2025, 16 sociétés de conseil référencées, amenées à définir, avec les entreprises concernées, leurs objectifs et axe(s) de développement prioritaire(s).

# 61

demandes de subvention pour  
les programmes de performance  
« Fit 4 » ont été retenues

## STARTUPS ET SCALEUPS

Luxinnovation joue par ailleurs un rôle moteur dans le développement de l'écosystème start-up au Luxembourg, notamment grâce au programme Fit 4 Start visant à accompagner les jeunes entreprises innovantes dans leurs phases de lancement, de consolidation et d'internationalisation, en leur offrant un accès privilégié à des expertises, des réseaux et des financements adaptés à leurs besoins.

L'agence pilote ce programme qui a célébré son 10e anniversaire en 2025. Tout comme les années précédentes, 20 projets dans les domaines du digital, des technologies de la santé et de l'espace, ont participé à la 15e édition de Fit 4 Start de janvier à juin. Elles sont 15 à avoir été graduées en juin, lors de l'événement Nexus Luxembourg 2025.

Pour la 16e édition, dont le processus de sélection a été lancé en juillet, **un nombre record de candidatures (495)** a été enregistré, dont plus de 60 % en provenance de pays étrangers. Au final 21 startups ont été sélectionnées et participent au programme entre janvier et juin 2026.

Ce programme est désormais complétée par un nouveau venu : **Fit 4 Scale**. Conformément à la feuille de route *From seed to scale* présentée par le gouvernement en 2023, et suite à un pilote convaincant réalisé en 2024 avec trois startups, le programme Fit 4 Scale a officiellement été lancé en 2025 avec un appel à candidature clôturé en décembre. Il vise l'accompagnement des entreprises à fort potentiel de croissance et à vocation internationale, tout en renforçant le soutien structuré à la croissance des entreprises au Luxembourg. La première édition débute officiellement début mars 2026 et accueille cinq entreprises. Il se poursuivra jusqu'à sa session de clôture lors des *Luxembourg Venture Days* en octobre 2026.

À l'échelle nationale, un nombre de **58 nouvelles startups a été recensé dans l'annuaire Dealroom** au Luxembourg en 2025. **Luxinnovation a directement accompagné 41 entrepreneurs/initiatives** qui ont abouti à l'incorporation de leurs startups dans l'année.

Tout au long de l'année, Luxinnovation a maintenu de solides collaborations avec des partenaires-clés de l'écosystème, notamment HoST, LHoFT, Technoport, Luxembourg Open Innovation Club (LOIC) et le réseau européen d'ambassades et de clubs d'affaires du Luxembourg, pour maximiser les échanges et les pistes de collaboration entre startups et entreprises ou acteurs de la recherche du Luxembourg et de la Grande région.

**495** candidatures au programme «Fit 4 Start» ont été reçues

**41** nouvelles startups créées au Luxembourg avec le soutien de Luxinnovation

# CONNECT RENFORCER L'ÉCOSYSTÈME NATIONAL

La vitalité d'un écosystème d'innovation repose sur la qualité des connexions entre ses acteurs. D'où l'importance du pilier CONNECT visant à soutenir le développement et la diversification économiques du Luxembourg en facilitant l'attraction d'investissements, la création de réseaux stratégiques et la montée en compétences des entreprises, tout en assurant une cohérence avec les priorités nationales.

## UN NOMBRE RECORD D'ENTREPRISES ACCOMPAGNÉES

En 2025, Luxinnovation a poursuivi sa forte trajectoire de croissance, contribuant de manière significative au paysage de l'innovation. Elle a déployé 1.092 services (mise en relation, diagnostics de maturité digitale, programmes « Fit 4 »...) à un nombre record de 561 entreprises. Cela représente une augmentation substantielle par rapport à 2024, où 759 services avaient été faits à 470 entreprises.

Ces propositions de services ont généré un total de **80 projets**, dont **44 projets basés sur la Loi RDI** et **23 projets pour des programmes « Fit 4 »**.

L'agence a également facilité **437 sessions de matchmaking** pour **254 entreprises** et a notamment redirigé les demandes vers la **House of Entrepreneurship** et la **Chambre des Métiers**, mais aussi vers d'autres acteurs-clés publics de l'écosystème, des centres de recherche ou bien d'autres entreprises, afin de faciliter l'échange de bonnes pratiques et les discussions autour de projets collaboratifs. Cela reflète une orientation stratégique vers les collaborations de haut niveau.

Au total, **Luxinnovation a accompagné un nombre record de plus de 1 000 entreprises** dans leur démarche d'innovation en 2025, tous services et aides confondus.

**1,000+** entreprises ont été encouragées à innover

**1,092** services de conseil et d'accompagnement fournis à 561 entreprises

## LA LUXEMBOURG AI FACTORY SUR LES RAILS

La mission de Luxinnovation se concrétise également au sein de différents consortiums auxquels l'agence participe. C'est, par exemple, le cas de la Luxembourg AI Factory, élément-clé de La stratégie du Luxembourg en matière d'intelligence artificielle, publiée par le gouvernement en mai 2025, qui a fait ses premiers pas dans le paysage technologique national.

Aux côtés de LuxProvide, du Luxembourg National Data Service, du Luxembourg Institute of Science and Technology (LIST) et de l'Université du Luxembourg, et avec le soutien d'un réseau d'autres acteurs publics et privés, Luxinnovation constitue un des piliers de ce nouveau guichet unique pour les services d'intelligence artificielle à destination de tout type d'organisation.

L'année 2025 a permis la finalisation d'une gamme complète de **66 services répartis dans 7 catégories et 17 sous-catégories**, s'appuyant sur l'expertise et l'expérience des cinq membres du consortium. L'objectif est de pouvoir structurer et accélérer l'adoption de l'intelligence artificielle, dans un cadre souverain, sécurisé et conforme, par l'ensemble des acteurs économiques du pays, que ce soit les entreprises, les startups, les administrations, mais aussi les acteurs de la recherche.

La Luxembourg AI Factory a engagé des relations avec 75 entreprises au cours de l'année et a livré 26 services concrets, surtout concernant le programme Fit 4 AI, l'analyse technique de l'IA et la mise en relations.

Elle a également été impliquée dans un événement majeur de la Place, *Data Summit Luxembourg*, un forum centré sur le partage souverain de données facilité par les espaces de données. Près de 650 participants issus du milieu universitaire, du gouvernement et de l'industrie ont exploré diverses solutions permettant une utilisation des données plus accessible et plus impactante.

En collaboration avec la Commission nationale pour la protection des données (CNPD), l'initiative **«Regulation Meets Innovation» (RE.M.I.)** a été lancée en collaboration avec la Luxembourg AI Factory pour encourager le dialogue entre les innovateurs et les autorités de régulation, par la promotion des pratiques responsables et conformes dans le domaine de l'IA et du digital.

Au niveau Européen, quatre secteurs prioritaires ont été identifiés (espace, économie verte, finance et cybersécurité). Mais afin de mieux servir l'écosystème national, la Luxembourg AI Factory a souhaité étendre ses services à toutes les entreprises luxembourgeoises, quel que soit leur domaine d'activité.

**75** entreprises  
soutenues au  
cours de l'année

**26** services  
concrets  
fournis

## AU CŒUR DE LA TRANSFORMATION DIGITALE

Parallèlement, le Luxembourg Digital Innovation Hub (L-DIH) a poursuivi ses missions auprès des entreprises industrielles pour les accompagner dans leur transformation digitale. Coordonné par Luxinnovation, et animé par la Luxembourg House of Cybersecurity, le LIST, l'Université du Luxembourg et son Centre de compétences, le consortium du L-DIH a accompagné 43 entreprises industrielles en 2025, ce qui représente une augmentation conséquente par rapport aux années précédentes. Cela s'est notamment traduit par la réalisation de 16 diagnostics de maturité digitale et 12 diagnostics en cybersécurité.

Luxinnovation a par ailleurs poursuivi son rôle de coordinateur de Supercomputing Luxembourg, l'initiative nationale gérée conjointement avec LuxProvide (l'opérateur du superordinateur MeluXina) et l'Université du Luxembourg, en vue d'apporter un soutien complet aux organisations luxembourgeoises souhaitant bénéficier de l'utilisation des capacités de supercalcul. Plusieurs formations thématiques ont notamment été dispensées tout au long de l'année.

L'événement **SCynergy 2025 : Where top minds in supercomputing, quantum and AI converge** a constitué l'un des moments forts de l'année. En présence de S.A.R. le Grand-Duc Héritier, cette conférence, qui a réuni près de 330 participants, a mis en avant l'importance de l'interaction entre le calcul haute performance (HPC), l'intelligence artificielle et l'informatique quantique, non seulement en tant que technologies parallèles, mais comme un écosystème en évolution, pour permettre de résoudre des défis réels dans des secteurs tels que la santé, la finance et l'industrie.

En partenariat avec la House of Startups (HoST), la Luxembourg House of Finance and Technology (LHoFT), le Technoport et Luxembourg Open Innovation Club (LOIC), plusieurs autres événements plus ciblés ont été organisés, dans le cadre du programme **Exponential Finance**, afin de favoriser les liens intersectoriels entre la finance et des secteurs tels que l'automobilité et la construction, mais aussi entre startups et entreprises.

## L'INNOVATION TRANSFRONTIÈRES

Par ailleurs, par le biais de l'initiative **Entrepreneurs en résidence**, avec le ministère de l'Économie et le **Business Club Luxembourg-Belgium**, nous avons mis en relation trois scaleups luxembourgeoises avec des entreprises belges majeures pour des projets de collaboration. Ces efforts soulignent l'engagement de Luxinnovation à promouvoir la collaboration avec les principaux acteurs de l'écosystème, y compris à l'échelle de la Grande Région.

Enfin, dans le cadre du consortium **Enterprise Europe Network-Luxembourg (EEN)** dont elle est un des trois membres fondateurs aux côtés de la Chambre de Commerce et de la Chambre des métiers, l'agence a poursuivi son travail d'information et d'accompagnement pour les entreprises luxembourgeoises afin de les aider à transformer les priorités européennes en leviers concrets de croissance et d'innovation.

Le réseau a organisé de nombreux événements de matchmaking et a également soutenu, auprès des entreprises luxembourgeoises, deux appels à projets en open innovation lancés par de grands donneurs d'ordres européens dans le secteur spatial/défense. Trois entreprises luxembourgeoises ont ainsi été sélectionnées par Airbus Defense & Space.

Par le biais de collaboration transfrontalière avec le Benelux, deux événements de mises en relations spécifiques ont été organisés à Bruxelles (*Cyber4defence*) et au Luxembourg (*Materials4defence*), permettant à plus d'une trentaine d'entreprises de trouver des partenaires pour des projets collaboratifs.

Il est aussi à noter qu'à la demande du ministère de la Recherche et de l'Enseignement supérieur, Luxinnovation a été convié à participer au Tech Transfer Strategy Group, un groupe de travail qui a pour mission de proposer un plan d'action visant à améliorer le transfert de technologies et à favoriser la création de spin-off issus de la recherche publique.

**43** entreprises industrielles soutenues par  
le Luxembourg Digital Innovation Hub

## PROGRAMME INTERREG GRANDE RÉGION

Luxinnovation a également activement joué son rôle de partenaire des projets **W.A.V.E.** (accompagnement des acteurs de la filière bois à soutenir le développement d'une chaîne de valeur locale performante) et **Greater Green+** (aide pour les entreprises à accélérer la transition écologique et la résilience économique par le développement de technologies plus vertes) dans le cadre du programme **Interreg Grand Région 2021-2027**, soutenu par l'Union européenne.

Plusieurs événements ont été organisés et groupe de travail organisés en partenariat avec des acteurs belge, allemand et français, notamment la mise en place d'une plateforme d'information et de mise en relation en ligne dédiée aux *greentechs*.

## TRADE & INVEST : L'ATTRACTIVITÉ DU LUXEMBOURG À L'INTERNATIONAL

**Dans sa mission de prospection internationale visant à attirer des entreprises étrangères à forte valeur ajoutée, menée en collaboration étroite avec les ministères des Affaires Étrangères et de l'Économie, la Chambre de Commerce, ainsi qu'avec les Luxembourg Trade and Investment Offices et les ambassades, Luxinnovation a contribué avec intensité à l'identification et l'attraction des entreprises internationales qui répondent aux besoins du pays et aux critères de développement économique durable définis par le gouvernement.**

En 2025, Luxinnovation a accueilli environ **50 visites de délégations d'entreprises étrangères** et a poursuivi sa collaboration avec ses partenaires internationaux tels que JETRO et Tsukuba Science City (Japon), West Regional Development Agency (Roumanie), Cleantech Scandinavia (Suède) ou encore l'OCDE (Organisation for Economic Co-operation and Development).

Un nouvel accord a également été signé avec Global Digital Innovation Network (GDIN) en Corée du Sud. Il s'agit d'un partenariat très actif qui a déjà abouti, ces dernières années, à plusieurs implantations d'entreprises de haute technologie au Luxembourg.

La participation à la mission commerciale au Brésil ainsi qu'à la mission officielle au Japon a par ailleurs généré de nombreuses interactions avec ces deux pays.

Au final, pas moins de **302 nouvelles relations ont été initiées** en 2025 (dont 69 aux États-Unis et 54 en Corée du Sud), vers des entreprises principalement actives en matière d'innovation en santé et de technologies transversales (IA, cybersécurité, infrastructure cloud), notamment dans les domaines de la mobilité intelligente et la logistique.

Au terme de ce processus de qualification, **42 entreprises ont réalisé un « soft landing »** au Luxembourg, confirmant l'attractivité du pays comme porte d'entrée du marché européen. Au final, **15 incorporations** ont été enregistrées en 2025, qui inclut non seulement 4 entreprises ayant réalisé leur « soft landing » en 2025, mais aussi des entreprises ayant visité le Luxembourg les années précédentes. Ceci confirme que l'incorporation est souvent l'aboutissement d'un processus de maturation de plusieurs mois, voire années, porté par une présence continue de Luxinnovation lors des missions et la poursuite du travail avec les partenaires internationaux.

Dans l'accomplissement de ses tâches, Luxinnovation a pu s'appuyer sur le travail réalisé en interne pour l'établissement de listes de prospection et des *funnels* de prospection, en soutien direct aux missions menées dans le cadre de missions économiques ou de foires et salons internationaux.

**302** nouveaux partenariats  
noués avec des entreprises  
internationales

**42** visites de  
familiarisation  
organisées

**15** créations de sociétés  
internationales au Luxembourg  
accompagnées

## DÉFENSE, DIGITAL ET TECHNOLOGIES DE LA SANTÉ EN POINTE AUX QUATRE COINS DU MONDE

En matière de défense, Outre l'organisation du Luxembourg Defence Technology and Innovation Day 'qui a réuni plus de 400 participants internationaux, Luxinnovation a également participé à plusieurs foires internationales dans le secteur de la défense, afin de promouvoir l'écosystème local, comme le European Military AM Symposium (Bonn, Allemagne), la 40<sup>e</sup> édition du Space Symposium (Colorado Springs, États-Unis) ou encore le European Defence Innovation Days (Cracovie, Pologne).

Dans le domaine du digital, **15 missions internationales ont été menées dans 11 pays**. Une présence dans les grands événements technologiques mondiaux telles que *Gitex Global* (Dubai, EAU), *Incyber* (Lille, France), *RSAC* (San Francisco, États-Unis) ou *WAICF* (Cannes, France) a assuré une présence durable sur la scène internationale et a mis en lumière l'expertise intersectorielle de l'écosystème luxembourgeois. Notre réseau croissant d'institutions internationales, de centres de recherche et de *business parks* enrichit considérablement notre flux d'accords tant dans le commerce que dans l'investissement, ce qui complète notre réseau mondial de LTIOs et d'ambassades.

Dans les **technologies de la santé**, l'année s'est caractérisée par une forte portée mondiale et un engagement stratégique sur les marchés prioritaires, avec des efforts ciblés de prospection et la participation à des événements industriels majeurs tels que *MedTech* (San Diego, États-Unis), *Medica* (Düsseldorf, Allemagne) ou encore *HLTH* (Las Vegas, États-Unis). Nous avons également été présents lors de la mission UK London Trade Digital Health en septembre, et participé à vaste mission de prospection à Osaka et Tokyo. Nous avons également renforcé notre collaboration avec l'écosystème Healthtech taiwanais grâce à une présentation dédiée à l'écosystème en septembre. Tout au long de l'année, nous avons géré un portefeuille international solide de plus de 80 entreprises en phase *lead* et 9 en phase prospect, aboutissant à 11 « soft landings » et une incorporation. Deux autres entreprises sont actuellement en cours de constitution et six autres progressent dans leur préparation les échanges.

Les efforts conjoints menés avec les LTIOs dans la reconnaissance du Luxembourg en tant que pôle émergent de la healthtech se concrétisent par une augmentation notable du volume et de la qualité des prospects entrants et des prospects provenant de marchés stratégiques tels que la Corée du Sud, le Japon, les États-Unis et le Canada, Singapour et le Royaume-Uni.

# FUND

## FACILITER L'ACCÈS AUX FINANCEMENTS

L'innovation nécessite des investissements importants, souvent difficiles à mobiliser pour les entreprises, en particulier les PME et les start-ups. Le pilier FUND permet de rendre l'innovation accessible à toutes les entreprises en facilitant l'accès aux financements publics, qu'ils soient nationaux ou européens.

### NOUVELLES LOIS RDI ET ENVIRONNEMENT

**Fort d'une expertise approfondie des dispositifs d'aide financière, des mécanismes d'innovation et des partenariats public-privé, Luxinnovation accompagne les acteurs économiques dans la structuration et la réalisation de leurs projets de recherche, développement et innovation (RDI) ainsi que de leurs projets environnementaux.**

2025 a été une année de transition entre les anciennes aides en place depuis 2017 et les nouvelles aides appliquées, d'une part, par la Loi du 6 juin 2025 ayant pour objet le renouvellement des régimes d'aides à la recherche, au développement et à l'innovation et, d'autre part, la Loi du 8 décembre 2025 sur le renouvellement du programme d'aide à la protection de l'environnement et du climat (entrée en vigueur le 4 janvier 2026).

Au cours de l'année écoulée, Luxinnovation a soutenu la soumission de **143 dossiers au ministère de l'Économie, couvrant à la fois des projets RDI et environnementaux**. Bien que ce chiffre représente une baisse d'environ 12 % par rapport aux 170 demandes soumises en 2024, il reste à un niveau historiquement élevé, représentant une augmentation de 13 % par rapport à 2023.

Pour les **aides RDI en particulier, 117 demandes ont été soumises** en 2025 (+2 % en un an), dont 101 concernant spécifiquement l'aide à la recherche et au développement.

Dans le cadre des deux appels conjoints public-privé (sur les thématiques *Defence et High Performance Computing*) lancés en 2025 avec le ministère de l'Économie et le Luxembourg National Research Fund, 33 demandes ont été soumises, contre 40 demandes lors des trois appels conjoints lancés en 2024).

Par ailleurs, 10 autres candidatures ont été soumises en 2025 par des entreprises luxembourgeoises avec le soutien de Luxinnovation dans le cadre de programmes internationaux de collaboration R&D (contre 4 en 2024): 5 dans le cadre de l'appel Eureka Circular Value Creation et 5 dans le cadre du programme IraSME.

**Pour les aides environnementales**, 26 dossiers ont été soumis en 2025 (contre 37 en 2024).

Au-delà du support sur les aides principales RDI et Environnement, l'équipe de financements nationaux de Luxinnovation a également soutenu en 2025 10 candidatures pour le soutien à des infrastructures de recharge des véhicules électriques (contre 12 en 2024) et deux candidatures pour la Business Partnership Facility (BPF) financé par l'agence luxembourgeoise pour la Coopération au développement LuxDev (contre 3 en 2024).

**143** demandes de financement national ont été retenues

**307** entreprises ont bénéficié d'un soutien pour accéder à des financements

## LA DYNAMIQUE DES FINANCEMENTS EUROPÉENS

**Sur le plan européen, en tant que point de contact national, Luxinnovation représente les intérêts luxembourgeois dans les programmes européens et internationaux Horizon Europe, Digital Europe et Innovation Fund.**

En 2025, l'activité de l'équipe des financements européens s'est inscrite dans la continuité de la dynamique observée ces dernières années, tout en reflétant un contexte européen marqué par une intensification de la concurrence et une contraction budgétaire dans plusieurs appels d'Horizon Europe.

Malgré ces facteurs externes, les performances sont restées solides, confirmant la capacité de Luxinnovation à accompagner efficacement les acteurs nationaux dans leurs démarches de financement RDI européen.

Au total, **109 projets ont été accompagnés jusqu'à leur terme**, soit une légère baisse par rapport à 2024 (137), mais portés un nombre plus important d'entités uniques (171 en 2025 contre 113 en 2024). Près de 30% des demandes initiales provenaient de « primo-demandeurs » (contre 15% en 2024). Cette évolution très positive est le fruit du travail de promotion de l'accompagnement de Luxinnovation.

En dépit de la réduction du nombre de sujets traités dans le pilier II de **Horizon Europe** (défis mondiaux et compétitivité industrielle européenne), **72 nouveaux projets** ont été retenus dans le cadre de ce programme-cadre européen, générant un retour financier national de **51,6 M€**, en légère progression par rapport à 2024, en partie grâce à l'initiative **Luxembourg AI Factory**. L'année se distingue également par une **hausse des projets financés sous le Pilier I** (excellence scientifique), notamment via le **Conseil européen de la Recherche** (ERC), ainsi qu'une **augmentation des succès dans le cadre du Conseil européen de l'Innovation** (EIC), contribuant à compenser la rareté des appels collaboratifs traditionnels.

Enfin, le **taux de succès national (17,43 %) demeure supérieur à la moyenne européenne (15,25 %)**, confirmant la qualité des propositions soumises par les acteurs luxembourgeois.

En 2025, le Luxembourg a par ailleurs obtenu son premier projet financé par l'Innovation Fund, avec le projet ECHO Wave, grâce aussi au travail d'accompagnement mené par l'équipe de Luxinnovation. Ce projet bénéficie d'un financement européen de 12.964.904 €, marquant une étape importante pour le pays dans l'accès à ce programme particulièrement compétitif.

**€51.6M** de financement au titre d'Horizon Europe obtenus par des entités luxembourgeoises

**109** demandes de financement européen ont été retenues, dont 72 au titre d'Horizon Europe

# COMPTES ANNUELS

## BILAN 31 DECEMBRE 2025 (EUR)

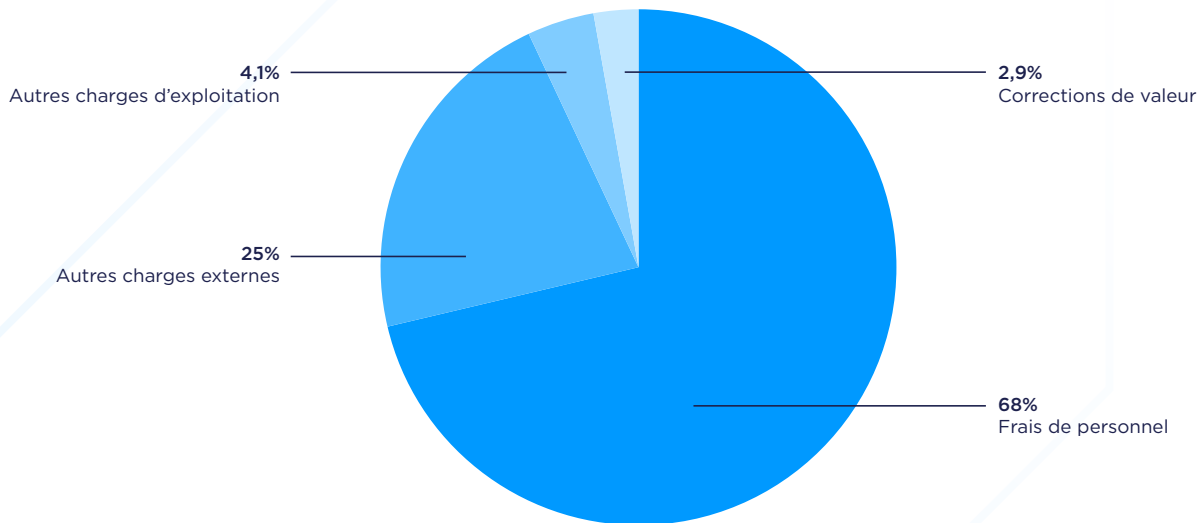
| ACTIFS  | 2025                 | 2024                 |
|---|----------------------|----------------------|
| <b>ACTIF IMMOBILISE</b>                               | <b>1 260 717,51</b>  | <b>1 422 426,49</b>  |
| Immobilisations incorporelles                         | 952 192,40           | 1 099 176,59         |
| Immobilisations corporelles                           | 308 525,11           | 323 249,90           |
| <b>ACTIF CIRCULANT</b>                                | <b>13 137 279,74</b> | <b>12 814 806,43</b> |
| Créances  | 1 537 389,27         | 1 418 944,16         |
| Avoirs en banques, avoirs en CCP, chèques et encaisse | 11 599 890,47        | 11 395 862,27        |
| <b>COMPTES DE REGULARISATION</b>                      | <b>712 861,84</b>    | <b>521 273,07</b>    |
| <b>TOTAL</b>  | <b>15 110 859,09</b> | <b>14 758 505,99</b> |

| PASSIFS                                      | 2025                 | 2024                 |
|--|----------------------|----------------------|
| <b>CAPITAUX PROPRES</b>                      | <b>11 913 639,83</b> | <b>10 901 907,43</b> |
| Capital souscrit                             | 541 739,24           | 541 739,24           |
| Réserves                                     | 11 371 900,59        | 10 360 168,19        |
| Résultat de l'exercice                       | 0,00                 | 0,00                 |
| Subventions d'investissement en capital      | 0,00                 | 0,00                 |
| <b>PROVISIONS</b>                            | <b>228 946,30</b>    | <b>238 188,83</b>    |
| <b>DETTES</b>                                | <b>1 062 185,40</b>  | <b>1 319 236,30</b>  |
| Dettes envers des établissements de crédit   | 4 053,37             | 12 088,69            |
| Dettes sur achats et prestations de services | 298 960,67           | 745 622,79           |
| Autres dettes                                | 759 171,36           | 561 524,82           |
| <b>COMPTES DE REGULARISATION</b>             | <b>1 906 087,56</b>  | <b>2 299 173,43</b>  |
| <b>TOTAL</b>                                 | <b>15 110 859,09</b> | <b>14 758 505,99</b> |

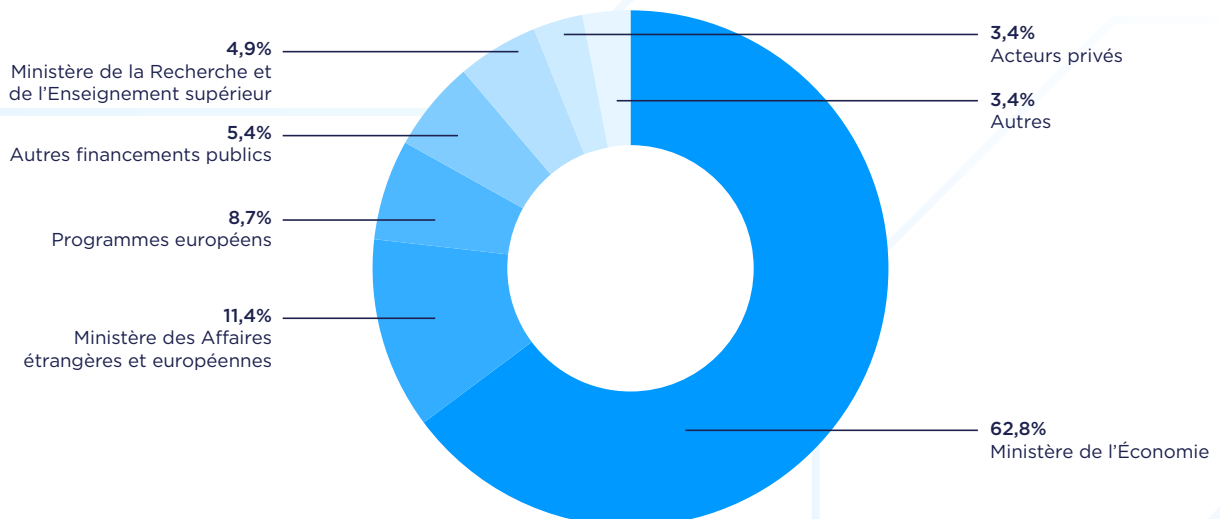
## COMPTE DE PROFITS ET PERTES 31 DECEMBRE 2025 (EUR)

|   | 2025           | 2024           |
|---|----------------|----------------|
| Autres produits d'exploitation                                | 15 618 880,19  | 14 058 060,48  |
| Matières premières et consommables et autres charges externes | -3 945 380,84  | -3 104 177,28  |
| Frais de personnel  | -10 752 582,16 | -10 215 267,99 |
| Corrections de valeur   | -454 228,93    | -394 449,94    |
| Autres charges d'exploitation                                 | -647 827,67    | -616 827,32    |
| Autres intérêts et autres produits financiers                 | 182 949,32     | 273 194,63     |
| Intérêts et autres charges financières                        | -1 809,91      | -532,58        |
| <b>RÉSULTAT DE L'EXERCICE</b>                                 | <b>0,00</b>    | <b>0,00</b>    |

## CATÉGORIES DE DÉPENSES



## SOURCES DE FINANCEMENT



# COMITÉ DE DIRECTION

## AU 25 MARS 2026



**Mario GROTZ**  
CEO



**Daniela CATTOLICO**  
Directrice National  
Business Relationship



**Pauline LAPARRA**  
Directrice RH, Finance,  
IT & Administration



**Cécile LORENZINI**  
Directrice Marketing  
& Communication



**Philippe MAYER**  
Deputy CEO &  
Directeur Innovation  
and Funding Support  
& Market Intelligence

# CONSEIL DE GÉRANCE

AU 25 MARS 2026

## MEMBRES EFFECTIFS

### Christian TOCK

Président

Luxinnovation

Attaché

Ministère de l'Economie

### Mario GROTZ

CEO

Luxinnovation

Premier conseiller  
de gouvernement

Ministère de l'Economie

### Stéphanie DAMGÉ

Directrice Entrepreneuriat

Chambre de Commerce

du Luxembourg

### Pierre FERRING

Directeur

Ministère des Affaires

étrangères et européennes,  
de la Défense,

de la Coopération et

du Commerce extérieur

### Romain MARTIN

Premier conseiller

de gouvernement

Ministère de la Recherche

et de l'Enseignement

supérieur

### Philippe OSCH

CEO

HITEC Luxembourg

### Gilles REDING

Directeur Affaires

environnementales,

techniques et innovation

Chambre des Métiers

du Luxembourg

### Georges SANTER

Head of Digital

and Innovation

FEDIL - The Voice of

Luxembourg's industry

### Gilles SCHOLTUS

Conseiller de

gouvernement

1<sup>ère</sup> classe

Ministère de l'Économie

### Cindy TERREBA

Directrice de la Transformation

et des Affaires Internationales

Chambre de Commerce

du Luxembourg

## MEMBRES SUPPLÉANTS

### Alexa BALLMANN

Gérante

Institut de beauté

Alexa Ballmann

### Thomas BRAUN

Attaché

Ministère de l'Economie

### Max FISCHBACH

Attaché

Ministère des Affaires

étrangères et européennes,

de la Défense,

de la Coopération et

du Commerce extérieur

### Françoise GAASCH

Advisor

Ministère de l'Economie

### Robert KERGER

Conseiller

Ministère de la Recherche

et de l'Enseignement

supérieur

### Sophie KLECKER

Attaché

Ministère de l'Economie

### Eva-Maria LANG

Conseillère Technologies

et Environnement

Chambre des Métiers

du Luxembourg

### Philippe LINSTER

CEO

House of Startups

(Luxembourg Chamber

of Commerce)

### Anne-Marie SOLVI

CEO

Paul Wurth Geprolux

### Jean-Marc ZAHLEN

Chargé de Projets

FEDIL - The Voice of

Luxembourg's Industry



# NOTRE ÉQUIPE

## AU 25 MARS 2026

Sanna Alaranta  
Jean-Philippe Arie  
Anthony Auert  
Jean-Claude Backendorf  
Inès Baer  
Tayyip Bagci  
Sylviane Bisquert  
Avit Blanchy  
Mickael Borger  
Francesca Borrelli  
Valentina Borriello  
Samira Bouzid  
Johnny Brebels  
Carole Buttignol  
Lionel Cammarata  
Maëlle Campagnolo  
Daniela Cattolico  
Youri Cillien  
Régis Cire  
Rebecca Damotte  
Brigitte De Haeck  
Maxence Desenfans  
Mickaël Desloges  
Tiffany Devresse  
Marie-Hélène Douret  
Perla El Boueiz  
Ilias El Bouzaini  
Laurie Ensch  
Félix Even  
Elodie Fedick  
Jerry Felten  
Charles Albert Florentin  
David Foy  
Astrid Furgala

René Garcia  
Patrycja Garscia  
Jean-Michel Gaudron  
Virginie Godar  
Océane Gotte  
Rémi Grizard  
Martin Guerin  
Jenny Hällén Hedberg  
Mathilde Hampert  
Nadège Hegue  
Son Hai Ho  
Anja Hoethker  
Caroline Holz  
Devan Horn  
Claude Hostert  
Jan Hueckmann  
Andrés Jimenez Gomez  
Lamia Kharchach  
Younhee Kim  
Emmanuelle Kipper  
Muriel Kondratuk  
Max Krecke  
Nathan Lantz  
Pauline Laparra  
Cécile Lorenzini  
Romane Marquet  
Marta Martins  
Sandra Matecki  
Philippe Mayer  
Americo Mbengui  
Jonas Mercier  
Anne Meunier  
Elodie Miliani  
Marine Mombelli

Lena Mårtensson  
Caroline Muller  
Emilio Naud  
Aline Neves  
Hannah Nosal  
Abigail Okorodusa  
Jordi Oliveira  
Orkun Özbatur  
Clarissa Pedrosa Da Costa Gomes  
Andreia Pereira pires  
Inna Perepelytsya  
Pol Plumer  
Stefano Pozzi Mucelli  
Monica Pretti  
Nancy Ramia  
Ugo Rapini  
Eric Ravoavy  
Barbara Ries  
Christophe Rigoulet  
Lynn Rosa Andre  
Christiane Sandri  
Thomas Saquet  
Andrea Schulze  
Mathilde Simon  
Denis Strobel  
Giuseppe Tarantino  
Antoine Thomas  
Alexiane Tinant  
Mohamed Toumi  
Santiago Uribe Diaz  
Pierre Verdoodt  
Alessia Villani



Photos : Michel Brumat (p. 3 et 4)/ Marion Dessard (p. 19)  
Mise en page : Luxinnovation/Margaux Soulacroup  
© 2026 Luxinnovation



5 Av. des Hauts-Fourneaux  
4362 Esch-Belval Esch-sur-Alzette  
Luxembourg

+352 43 62 63-1  
info@luxinnovation.lu  
[luxinnovation.lu](http://luxinnovation.lu)

